

Plano Decenal de Desenvolvimento Econômico

RESUMO DO DIAGNÓSTICO
E OPORTUNIDADES

Fatores determinantes para o
desenvolvimento



**lundin
mining**

DETERMINANTES

AMBIENTE REGULATÓRIO



Tempo de processos

Tributação

Complexidade burocrática

INFRAESTRUTURA



Transporte interurbano

Condições urbanas

MERCADO



Desenvolvimento econômico

Clientes potenciais

ACESSO A CAPITAL



Capital disponível

INOVAÇÃO



Inputs

Outputs

CAPITAL HUMANO



Acesso e qualidade da mão de obra básica

Acesso e qualidade da mão de obra qualificada

CULTURA EMPREENDEDORA



Iniciativa

Instituições

Ambiente Regulatório

- Crescimento econômico no município gerando pressões de natureza urbana – imobiliária. O município desenvolveu o Plano Diretor Municipal;
- A administração municipal acumula funções determinantes para o impacto social local. Sua atuação é consolidada na implementação de sistemas de políticas constitucionais, com papel de liderança no processo de desenvolvimento local;
- Uma forma de mensurar a atuação de uma determinada prefeitura consiste na análise de suas finanças públicas;
- Alto Horizonte, entre os anos 2014 e 2020, sempre apresentou receitas bem superiores às observadas nos clusters de municípios comparados.

Ambiente Regulatório

- Ainda em relação às receitas municipais, vale destacar o importante papel das transferências referentes à Compensação Financeira pela Exploração Mineral – CFEM, na qual as mineradoras recolhem até 6% de seu faturamento bruto, sendo que dessa arrecadação, 65% pertencem aos municípios.
- Destacam-se os gastos do poder público com o setor de agricultura, talvez um dos mais incentivados.

Infraestrutura

- A disponibilidade de áreas ociosas ou subutilizadas no entorno da cidade, servidas com boa infraestrutura rodoviária, tem potencial de atração de unidades produtivas intensivas (agronegócio e metalurgia);
- Destaca-se a área de 5.040 he ocupada pela Mineração Maracá Indústria e Comércio S/A
- Recursos minerais: ouro e cobre. O município Tem 100% do território coberto por registros mine-rários. Alta potencialidade de exploração.
- Pecuária, agricultura e serviços ambientais são possibilidades de derivação da mineração.

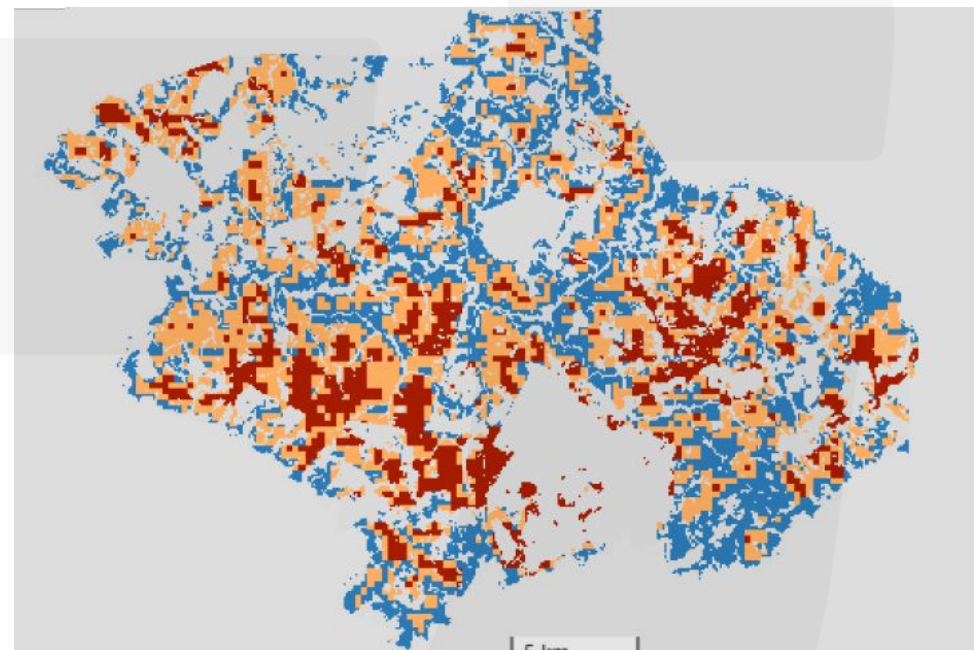


Infraestrutura

- Boa parte do território é composta por Agrissolo, e necessita de manejo adequado de correção, adubação e práticas de controle de erosão para uso com a pecuária.
- 63,8% das pastagens encontram-se em degradação severa e improdutivas. Possibilidade de implementação de programas de recuperação de pastagens usando a integração entre lavouras e florestas, manejos sustentáveis e adoção de espécies nativas.
- Serviços ambientais geradores de créditos de carbono.
- Possibilidade de integração entre lavoura pecuária e florestas

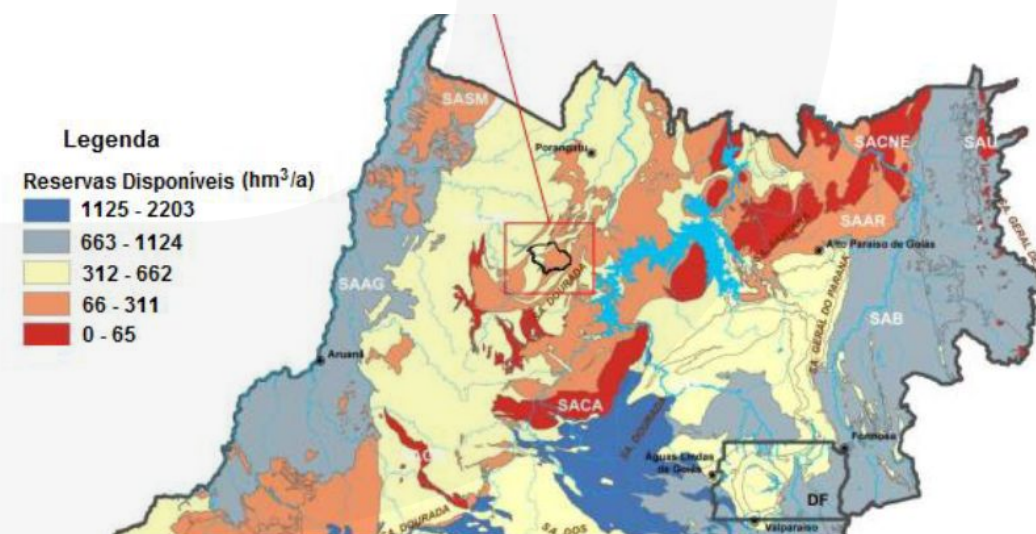
Infraestrutura

- Mapa de degradação das pastagens de Alto Horizonte;
- Potencialidade de 55% do território para agricultura.
- Quanto aos aspectos ambientais, Alto Horizonte tem uma boa situação, com baixa vulnerabilidade ambiental. Porém, não existe unidade de conservação.
- Favorece a construção de uma imagem de um município verde e sustentável, boa para o turismo ecológico e científico, bem como atração de investimentos produtivos de baixo carbono.



Infraestrutura

- Abaixo o mapa de recursos hídricos disponíveis em Alto Horizonte. Observam-se baixas reservas disponíveis, quando comparado a outras regiões de Goiás. O município não possui nenhuma metodologia de monitoramento de uso das águas subterrâneas.
- Alto Horizonte apresentou resultado superior à média do estado de Goiás no Abastecimento de Água, porém inferiores em energia elétrica, telefonia fixa, internet banda larga e esgotamento sanitário.
- O município vem sofrendo com quedas de energia recorrentes.



Infraestrutura

- O suprimento energético de qualidade é fundamental para implantação de processos produtivos industriais, comerciais, de serviços e agropecuários;
- Alto Horizonte apresenta um serviço de telecomunicação de boa qualidade, mas enfrenta dificuldades devido à falta de água nos períodos de estiagem;
- O Sistema de esgoto sanitário está em fase de implantação, e 20% dos imóveis já estão ligados à rede de esgotamento sanitário;
- O município apresenta uma taxa de cobertura regular de serviços de coleta de resíduos, sendo 83,13% na área total e 97% na área urbana;
- Alto Horizonte tem uma localização estratégica em relação aos maiores centros produtores nacionais de grãos, produtos minerais e proteína animal.

Mercado

- A estrutura produtiva local é formada por segmentos distintos, de produção de bens e serviços para atender as demandas da população, criando um fluxo gerador de emprego, renda e tributos, promovendo a competitividade local.
- É necessário um maior entendimento da estrutura produtiva local e identificar oportunidades de fortalecimento das cadeias produtivas locais.
- Em 2019, Alto Horizonte tinha um total de 155 empresas, os segmentos com maior destaque sendo o comércio, atividades administrativas, indústrias de transformação e construção.
- Esse número é considerado baixo, confirmando a concentração na atividade mineradora.

Mercado

- Atividades de maior potencial de mercado:

Município	CNAE	Capacidades Atuais	Oportunidade de mercado	Complexidade	Escore
Alto Horizonte	Atacado de máquinas, equipamentos para terraplenagem e construção	0,452	0,322	0,754	0,509
Alto Horizonte	Serviços de usinagem em metais	0,174	0,233	0,552	0,320
Alto Horizonte	Extração de outros minerais metálicos não-ferrosos	0,290	0,423	0,154	0,289
Alto Horizonte	Manutenção de máquinas e equipamentos da indústria mecânica	0,174	0,393	0,300	0,289
Alto Horizonte	Transporte rodoviário coletivo de passageiros intermunicipal	0,158	0,485	0,209	0,284
Alto Horizonte	Fabricação de estruturas metálicas	0,192	0,421	0,232	0,282
Alto Horizonte	Comércio de peças e acessórios para automóveis	0,061	0,545	0,150	0,252
Alto Horizonte	Locação de automóveis	0,184	0,405	0,166	0,252
Alto Horizonte	Atividades paisagísticas	0,165	0,339	0,223	0,242
Alto Horizonte	Varejo de cosméticos, perfumaria e higiene pessoal	0,204	0,375	0,138	0,239

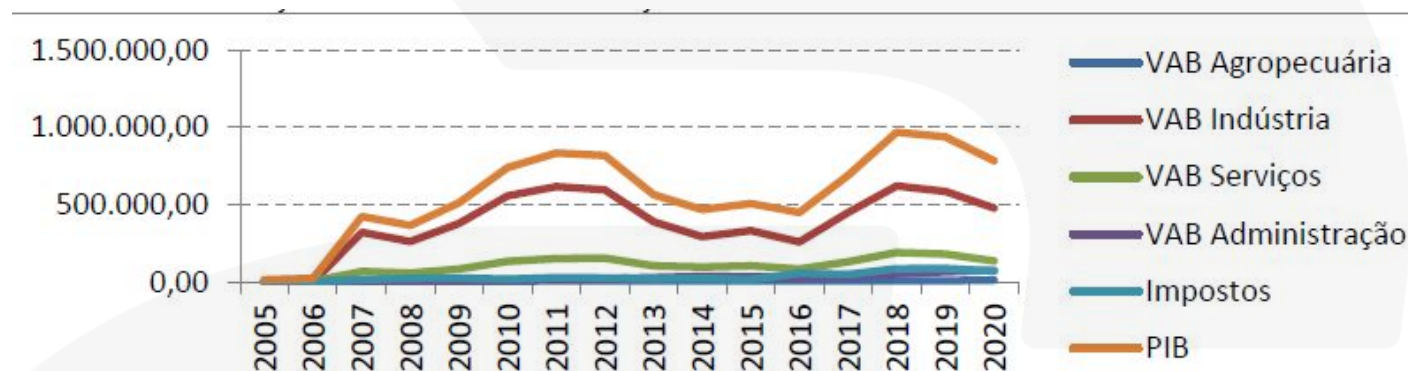
Fonte: Elaboração própria

Acesso ao Capital

Vulnerabilidade

- O município tem 2.072 famílias cadastradas no CADÚnico. Destas, 212 estão em situação de pobreza e 506 em pobreza extrema, perante os 7mil habitantes, sendo uma taxa alta. Este quadro abre oportunidades para políticas de inclusão produtiva

Acesso ao Capital



Fonte: IBGE (2023) e elaboração própria.

- No gráfico acima fica clara a correlação entre o PIB municipal e a atividade minerária representada pelo Valor Adicionado Bruto (VAB) da indústria, e sua influência nos setores de serviços e administração pública.
- Existe dependência ao mercado internacional de *commodities*, afetando diretamente os preços e volumes comercializados na crise de 2008 e desaceleração global de 2014.

Acesso ao Capital

Mineração:

- Mesmo sendo um privilégio temporário, é importante destacar os potenciais ainda não explorados desse segmento produtivo;
- Apenas 5,3% do território Alto Horizontino é explorado pela mineração;
- Além do potencial econômico da atividade mineradora em si, é importante considerar o fomento de outras atividades ligadas direta ou indiretamente à sua cadeia produtiva, permitindo a diversificação e fortalecimento da cadeia produtiva local;
- Potencial em atividades relacionadas à metalurgia, laboratórios minerais, prospecção mineral, logística, atividade agrícola e destinos alternativos para os rejeitos minerais para remineralizar solos para a agricultura local.

Acesso ao Capital

Mineração:

- A composição da matriz econômica municipal é extremamente influenciada pela mineração, que iniciou as operações em 2007, na Mina da Chapada.
- A indústria da mineração é a principal atividade produtiva do município, dando uma contribuição significativa para o orçamento público, bem à frente de setores como a pecuária e agricultura.
- No entanto, o município tornou-se dependente da atividade mineradora, fator que gera incertezas com a possibilidade de esgotamento das reservas.

Acesso ao Capital

Mineração:

- As condições estabelecidas pela Mineração Maracá, quanto aos aspectos econômicos, financeiro, tecnológico, logístico e mercadológico, elevam as potencialidades do município a promover um adensamento produtivo-tecnológico em sua cadeia industrial, inclusive promovendo a consolidação de um Arranjo Produtivo Local (APL) mínero-metalúrgico.
- A dependência é ainda mais crítica quando considera-se o fato de que grande parte da operação minerária do município concentra-se em uma única empresa, que se posiciona como a maior empregadora e geradora de massa salarial e de impostos de Alto Horizonte.

Acesso ao Capital

Mineração:

- A mineração gera 2000 empregos diretos, 1500 empregos indiretos e a administração pública tem 800 colaboradores.
- A previsão é de que a Mina da Chapada seja exaurida até o ano de 2050, e até o momento não há alternativa econômica para os moradores locais.
- A falta de um marco regulatório que favoreça o investimento produtivo gerador de emprego e renda, como é o caso de incentivos fiscais municipais e estaduais, também compromete a capacidade de atração de investimentos do município.

Acesso ao Capital

- Agricultura:
 - A agricultura é uma atividade que apresenta uma elevada potencialidade socioeconômica para o município de Alto Horizonte, apesar de sua baixa participação da agropecuária no Valor Adicionado local (2,2%), totalizando apenas R\$ 15,6 milhões em 2020;
 - Em 2021 foram registradas pelo IBGE (2023) o cultivo de seis culturas no município, sendo a soja o principal produto da matriz agrícola local;
 - É necessária a construção de uma **política de desenvolvimento rural** com o foco no desenvolvimento da cadeia produtiva agrícola de Alto Horizonte a partir da visão da agroindústria sustentável;
 - A Prefeitura do município vem incentivando a agricultura no município, elevando seus investimentos no setor.

Acesso ao Capital

- Pecuária e produção de origem animal:
 - Assim como a agricultura, a pecuária no município Alto Horizonte apresenta uma elevada potencialidade econômica, apesar de sua baixa participação no valor adicionado local;
 - Em 2021, 54,6% de todo o território alto horizontino, ou seja, 27.309 hectares, eram ocupados por pastagem, sendo que, desse total, 63% estavam degradadas;
 - Alto Horizonte possui localização privilegiada, próximo a grandes produtores de carne e leite, criando uma gravidade econômica que contribui para que Alto Horizonte se integre na cadeia pecuária regional de forma competitiva.

Acesso ao Capital

- Pecuária e produção de origem animal:
 - Assim como no caso do desenvolvimento da cadeia produtiva mineral, será necessário que o município desenvolva políticas e ações destinadas a promover a realização de investimentos produtivos;
 - O mel e a apicultura apresentam uma excelente janela de oportunidade para o município, tanto pelo ganho financeiro como pela conservação ambiental proporcionada por cultivos sustentáveis;

Inovação

- Alto Horizonte se encontra na faixa do cinturão solar brasileiro, região com maiores índices de radiação solar no país, o que favorece a geração de energia fotovoltaica no município.
- Essa característica permite que a cidade abrigue usinas de energia fotovoltaica.

Capital Humano

- A Saúde, Educação e Assistência Social são dimensões centrais no processo de promoção do PMDE de Alto Horizonte, relacionadas à valorização e prosperidade do ser humano, e promoção do bem-estar e qualidade de vida;
- O município tem estrutura apenas para prestar serviços de atenção primária à saúde (APS), que considera um conjunto de ações de saúde individuais, familiares e coletivas. É importante a integração e perfeita inserção de Alto Horizonte no sistema regional de saúde, facilitando locomoção e atendimento.
- Dos 8 indicadores analisados na saúde, o município recebeu notas altas em 5.

Capital Humano

- A educação em Alto Horizonte é motivo de orgulho pela qualidade do ensino e ampla cobertura do seu atendimento, até o ensino médio.
- O município é comprometido em promover a formação profissionalizante, para suprir a carência de mão de obra qualificada. No entanto, é notada uma evasão de até 80%.
- Outro ponto é a falta de cursos superiores, o que dificulta a atração de novos moradores para o município e causa uma evasão daqueles que busquem um aprofundamento na educação.
- O capital humano, os conhecimentos, processos e fluxos, assim como a legislação, a matéria prima e a tecnologia de um local são aspectos determinantes para a produção de bens e serviços.

Capital Humano

- Com a promoção do desenvolvimento econômico e, conseqüentemente, a atração de investimentos geradores de emprego e renda exigirá a implantação de programas de capacitação, treinamento, qualificação técnica, em parceria com SEBRAE, Sistema FIEG, SENAR, EMATER, para ampliar a oferta de capital humano.

Cultura Empreendedora

- A falta do ensino superior em Alto Horizonte prejudica as pesquisas acadêmicas, que também favorecem o empreendedorismo e o fortalecimento do ecossistema de inovação, fundamental para a promoção da competitividade econômica local.
- Ao analisar o mercado de trabalho local, percebe-se a forte influência da mineração, no entanto, nota-se problemas de disponibilidade de mão de obra devido à pequena população e ao baixo grau de qualificação;
- O município tem altas taxas de ocupação de sua população, quase pleno emprego, sendo 92,9% das pessoas formalizadas, graças ao *compliance* da empresa mineradora em relação às leis trabalhistas.

Cultura Empreendedora

- Por conta da alta taxa de ocupação na mineração, o município conta com apenas 155 empresas registradas, sendo este um baixo número considerando a população de apenas 7 mil habitantes;
- A massa salarial paga pela Mineração Maracá é um dos principais fatores de elevação do rendimento médio em Alto Horizonte.
- Municípios de renda média alta trazem oportunidades para o setor de comércio e serviços
- A empresa é responsável pelo maior volume de contratação de trabalhadores com maiores salários locais no município muitas vezes acrescidos, por exemplo, por adicional de periculosidade e horas extras.
- Após a mineração, vem a Construção Civil (14,89%) e o comércio e serviços (18,25%), a Extração Mineral (2,15%) e a Agropecuária com uma participação marginal de 1,82%,